

Projektklassen

des 11. Jahrgangs

im Schuljahr 2022/2023



JULIUS-LEBER-SCHULE

STADTTEILSCHULE IN HAMBURG

Liebe Schülerinnen, liebe Schüler, (liebe Eltern,)

mit dieser Broschüre möchten wir euch die zukünftigen 11. Klassen der Julius-Leber-Schule vorstellen.

Anknüpfend an unsere Profile in den Klassen 12 und 13 werden wir auch im folgenden Schuljahr die 11. Klassen nach den Profil-Oberthemen zusammensetzen. So hat jede*r Schüler*in die Möglichkeit in der 11. Klasse zu sehen, ob ein von der JLS angebotenes Profil zu ihm oder ihr passt. Nach der 11. Klasse ist ein Wechsel in ein anderes Profil möglich, sofern dort freie Plätze vorhanden sind.

Wir gehen davon aus, dass jeweils etwa 26-27 Schüler*innen das gleiche Projekt wählen (als Erst- oder Zweitwahl) und dass diese Schüler*innen dann zusammen eine Klasse bilden.

Damit wir entscheiden können, ob ein Projekt zu euch passt, müsst ihr euch für ein Projekt mit einer entsprechenden Bewerbungsmappe bewerben. In dem Anschreiben solltet ihr deutlich machen, weshalb gerade dieses Projekt für euch passend ist. Für den Fall, dass euer Wunsch-Projekt überfüllt ist oder nicht zu Stande kommt, müsst ihr unbedingt eine Zweitwahl angeben. Außerdem sollten die beiden letzten Zeugnisse und ein kurzer Lebenslauf angefügt werden. Bitte dazu auch die Hinweise unter „Fahrplan“ lesen.

Die Projektklassen haben dann den Pflicht-Unterricht zusammen, so wie es die Vorschriften vorsehen. Der Stundenplan wird möglichst so organisiert, dass an einem Tag der Woche die am Projekt beteiligten Fächer jeweils eine Doppelstunde Unterricht haben, so dass dieser Tag als Projekttag genutzt werden kann, ohne dass anderer Fachunterricht dadurch gestört wird.

Zu eurer Information möchten wir euch hier noch sagen, wer voraussichtlich die Projektklassen als Klassen- und Projektlehrkraft begleiten wird:

Bio/Geo Klasse 11E	Frau Rathig Frau Kramer	Musik-Klasse 11M	Herr Kutzner Frau Jonas
Gesellschaft-Klasse 11G	Frau Marquardt Frau Kohlenberg	Geo/Phy/Che-Klasse 11N	Herr Busch Herr Daube
Kunst-Klasse 11K	Herr Rose NN	Sport-Klasse 11S	Herr Schwesinger Frau Jaschke

In der Oberstufe ändern sich auch noch weitere Dinge für Euch. Das Wichtigste: Ihr seid freiwillig in der Schule und übernehmt damit auch im hohen Maße Verantwortung für Euren passenden Schulabschluss und die Ziele die dahinter stehen. Seid Euch bewusst, dass Schule ein Vollzeit-Job in der Oberstufe ist und viel Einsatz und Motivation erfordern. Wir stellen Euch mit BYOD („Bring your own device“), Oberstufenräumlichkeiten, einer breiten Möglichkeit zu außerunterrichtlichem Engagement, Förderkursen, Job-Angeboten (FsW) oder auch bilingualen Zusatzangeboten eine umfangreiche Palette an Schulheimat zur Verfügung. Unsere Berufsorientierung hilft Euch über die ganzen drei Jahre bei der Orientierung für die Zeit nach der Oberstufe und im Fach Seminar lernt ihr bei euren Klassenleitungen Arbeitstechniken und spezifische Methoden für euer Profilfach.

Ein padlet klärt viele Fragen, die auftauchen könnten: https://juliusleberschu.padlet.org/al/FAQ_Neu11

Alle Fragen, die ihr jetzt eventuell noch habt, könnt ihr mir gerne per Mail schicken, Eure Eltern können anrufen oder Ihr könnt auch in einer Pause in meinem Büro vorbeischaun.

torsten.allwardt@bsb.hamburg.de / Tel.-Nr. (040) 4289326-42

Mit freundlichen Grüßen



Torsten Allwardt

Abteilungsleiter Oberstufe

Fahrplan in die Oberstufe 2022

Dienstag, 18. Jan 2022 – Info-Tag zur Oberstufe

Zeiten:

10.00 – 10.10	allg. Einführung (V 08, Gr. Hörsaal)
10.15 – 10.35	Projekt 1
10.40 – 11.00	Projekt 2
11.05 – 11.25	Projekt 3

Jedes Projekt hat einen Raum:

Geo/Bio	K 01
Gesellschaft	K 02
Kunst	K 03
Musik	K 11
Geo/Phy/Che	K 12
Sport	K 13

Elternabende

Dienstag, 18. Jan	19.30 Uhr	V08 (JLS – Gr. Hörsaal), 2G-Bedingung, nur ein Elternteil
Donnerstag, 20. Jan	19.30 Uhr	Digitaler Infoabend Neu 5 und Neu 11

Mi. 19.01. – Di. 25.01.22: Hospitation in einer 11. Klasse

Dazu am Di. 18.01. in die Liste eintragen (wird bei der Vorstellung erklärt).

Fr. 11.02.2022: letzter Abgabetermin für die Bewerbung:

- A) JLS-Schüler*in: Bewerbungsformular am Ende der Broschüre ausfüllen und mit dem Bewerbungsanschreiben, ein Lebenslauf und den letzten zwei Zeugnisse abgeben in das Fach AI (Torsten Allwardt) im Lehrerzimmer.
- B) Externe Schüler*in: Bewerbungsformular am Ende der Broschüre ausfüllen und mit Bewerbungsanschreiben, Lebenslauf und den letzten zwei Zeugnissen als ein PDF an das Email-Postfach torsten.allwardt@bsb.hamburg.de oder per Post an Julius-Leber-Schule, Halstenbeker Str. 41, 22457 Hamburg senden.

Nach den Märzferien: Bekanntgabe der vorläufigen Klassenzuteilungen über die Klassenleitungen 10; Austeilung der Wahlbögen für „Neu 11“.

Montag, 04.04.2022 – Abgabe der Wahlbögen „Neu 11“ über die Klassenleitungen 10.

Mo. 04. – Mi. 06.07.22 – Kennenlertage der neuen 11. Klassen mit ihren Klassenleitungen

Do. 18.08.22 – erster Schultag SJ 22/23

Die Vorstufe an der Julius - Leber - Schule: Projekte und ihre Stundenverteilung

	Geo/Bio	Gesellschaft	Phy/Che/Geo	Kunst	Musik	Sport
Kernfächer Wochenstunden	Deu / Eng / Mathe 4 / 4 / 4	Deu / Eng / Mathe 4 / 4 / 4	Deu / Eng / Mathe 4 / 4 / 4	Deu / Eng / Mathe 4 / 4 / 4	Deu / Eng / Mathe 4 / 4 / 4	Deu / Eng / Mathe 4 / 4 / 4
Profilbereich	Geo 2	Geschichte 2	Physik 3	Kunst 2	Musik 2	Sport 4
	Bio 2	PGW 2	Chemie 3	Geschichte 2	Geschichte 2	Geo / Bio 2 / 2
	PGW 2	Philosophie 2	Geo 2	Philosophie 2	Philosophie 2	PGW 2
	Seminar 2	Seminar 2	Seminar 2	Seminar 2	Seminar 2	Seminar 2
Wahlpflicht	Physik / Chemie 2 / 2	Bio / Physik / Chemie 2 / 2 / 2	s.o.	Bio / Physik / Chemie 2 / 2 / 2	Bio / Physik / Chemie 2 / 2 / 2	Chemie ODER Physik 2
	s.o.	s.o.	PGW 2	PGW 2	PGW 2	s.o.
	Religion 2	s.o.	Religion 2	s.o.	s.o.	Religion 2
	BK+Musik ODER Theater 2	BK+Musik ODER Theater 2	BK+Musik ODER Theater 2	s.o.	s.o.	BK+Musik ODER Theater 2
Sport	2	2	2	2	2	s.o.
2. Fremdsprache (wenn nicht in der Mittelstufe bereits belegt)	Spanisch/(Latein)/(Franz) 4	Spanisch/(Latein)/(Franz) 4	Spanisch/(Latein)/(Franz) 4	Spanisch/(Latein)/(Franz) 4	Spanisch/(Latein)/(Franz) 4	Spanisch/(Latein)/(Franz) 4
Wahlbereich (in Jg. 11 freiwillig)	Spanisch weiter / Französisch weiter / Latein weiter / Informatik / Chor/Bigband / Rockband / Orchester / Theater je 2 Std.					
Min. Gesamt	30	30	30	30	30	30

Die Studienstufe an der Julius - Leber - Schule: Profile und ihre Stundenverteilung

	Geo/Bio	Gesellschaft	Phy/Che/Geo	Kunst	Musik	Sport
Kernfächer Wochenstunden (2 eA / 1 gA)	Deu / Eng / Mathe 4 / 4 / 4	Deu / Eng / Mathe 4 / 4 / 4	Deu / Eng / Mathe 4 / 4 / 4	Deu / Eng / Mathe 4 / 4 / 4	Deu / Eng / Mathe 4 / 4 / 4	Deu / Eng / Mathe 4 / 4 / 4
Profilbereich (eine Umwahl ist nicht möglich)	Geo (eA) 4	Geschichte (eA) 4	Physik ODER Chemie (eA) 4	Kunst (eA) 4	Musik (eA) 4	Sport (eA) 4
	Bio (eA) 4	PGW (eA) 4	Geo (eA) 4	Geschichte 4	Geschichte 4	Bio (eA) 4
	Wirtschaft 2	Philosophie 2	Informatik 2	Philosophie 2	Philosophie 2	PGW oder Geo 4
	Seminar 2	Seminar 2	Seminar 2	Seminar 2	Seminar 2	Seminar 2
Wahlpflicht (eine Umwahl ist nur in den ersten 4 Wochen in S1 möglich)	s.o.	Bio ODER Physik ODER Chemie 4 / 4 / 4	s.o.	Bio ODER Physik ODER Chemie 4 / 4 / 4	Bio ODER Physik ODER Chemie 4 / 4 / 4	s.o.
	Religion ODER Philosophie 2	s.o.	Religion ODER Philosophie 2	s.o.	s.o.	Religion ODER Philosophie 2
	BK ODER Musik ODER Theater 2	BK ODER Musik ODER Theater 2	BK ODER Musik ODER Theater 2	s.o.	s.o.	BK ODER Musik ODER Theater 2
Sport (4 Semester- kurse zur Wahl)	2	2	2	2	2	s.o.
2. Fremdsprache (wenn nicht in der Mittelstufe bereits belegt)	Spanisch/(Latein)/(Franz) 4	Spanisch/(Latein)/(Franz) 4	Spanisch/(Latein)/(Franz) 4	Spanisch/(Latein)/(Franz) 4	Spanisch/(Latein)/(Franz) 4	Spanisch/(Latein)/(Franz) 4
Wahlbereich (je nach Anwahl kommt nicht jeder Kurs zustande, kein Prüfungsfach)	Spanisch weiter / Französisch weiter / Latein weiter / Informatik / Chor / Bigband / Rockband / Orchester / Theater / Psychologie / Pädagogik / (Recht) / PGW / (Musik-Tanztheater) / (Wirtschaft) / (Chemie) 2x 2 Std. (2 Fächer)					
	2x 2 Std. (2 Fächer)	1x 2 Std. (1 Fach) (kein PGW)	2x 2 Std. (2 Fächer)	2x 2 Std. (2 Fächer)	2x 2 Std. (2 Fächer)	2x 2 Std. (2 Fächer) (kein PGW)
Min. Gesamt	34	34	34	34	34	34

Das Projekt zum Biologie-Geographie-Profil

Worum geht es ganz allgemein?

Geographie zählt zu den Gesellschaftswissenschaften und Biologie zu den Naturwissenschaften, beide sind gesellschaftspolitisch wichtige und spannende Bereiche und haben auch immer wieder in der Schule thematische Überschneidungen.

Beide beleuchten Zusammenhänge zwischen den Menschen und ihrer Umwelt.

Die Geographie beschäftigt sich mit den unterschiedlichen naturgeographischen



Voraussetzungen auf unterschiedlichen Kontinenten

und deren Nutzbarkeit durch den Menschen. Dabei gibt es große Unterschiede zwischen Stadt und Land und auch in Bezug auf die geographische Lage auf der Erde.

Die Biologie befasst sich mit dem Entstehen und Werden der vielfältigen Formen des Lebens auf der Erde. Wie funktioniert unser Körper? Welchen Nutzen können wir aus der Gentechnik ziehen und welche Risiken birgt das?

Was soll im Unterricht passieren?

Biologie: In Jahrgang 11 greift die Biologie Inhalte aus der Mittelstufe auf und vertieft sie. Arbeitsmethoden wie Experimente oder Präsentationen werden weiterentwickelt.

Geographie: Es wird in Klasse 11 zum Beispiel um die Frage gehen, wie die unterschiedlichen Kontinente entstanden sind, wie unser Wetter entsteht und wie es sich durch den Klimawandel verändert. Wir werden aber auch einen Überblick darüber gewinnen, wie verschieden die Länder Europas sind – das bezieht sich dann sowohl auf die Natur in diesen Ländern, als auch darauf, wie die Menschen auf dieser natürlichen Grundlage leben und arbeiten.

Wohin soll das führen?

Das Bio/Geo-Profil in Klasse 12 und 13 beschäftigt sich mit Ökosystemen wie dem Regenwald oder den Ozeanen, es geht aber auch um die Globalisierung der Wirtschaft, die Entwicklung unserer Städte oder aber um die Frage, wie Gentechnik unser Leben verändert.

Für wen passt das?

Du bist hier richtig, wenn du

- dich gerne mit gesellschaftlich relevanten Problemstellungen beschäftigst,
- dich für geoökologische Fragen interessierst,
- offen bist für außerschulische Aktivitäten (Exkursionen sind auch nachmittags möglich),
- bereit bist, ernsthaft an den Themen zu arbeiten.

Das Projekt zum Gesellschaftsprofil

<p>Fake News können unser Wirklichkeitsbild verzerren, Misstrauen in den Staat und menschenfeindliche Ansichten fördern und damit unsere Demokratie gefährden.</p>	
--	--

Quelle: <https://www.zeitfuerdieschule.de/>

- Wie erkenne ich Fake News und Verschwörungstheorien, insbesondere in den Sozialen Medien?
- Wie entstehen Falschmeldungen?
- Wie kann ich diese erkennen?
- Wieso sind Hass und Verleumdung keine Meinung?
- Meinungsfreiheit – was darf ich sagen und was nicht?

Dabei geht es um ...

- das **Kennenlernen unserer Medienlandschaft** und das **Verstehen unserer Demokratie**
- die Bedeutung und **Entwicklung der Demokratie** in den verschiedenen Epochen
- die **Auswirkungen von Fake News** und **Verschwörungstheorien** auf unser gesellschaftliches Miteinander
- das Erkunden von **außerschulischen Lernorten**, zum Beispiel die Teilnahme an Hamburgs größtem Planspiel für Politik - „Jugend im Parlament“ -, dem Besuch des Staatsarchivs sowie der Medienanstalt Hamburg-Schleswig-Holstein
- die Erstellung eines **Blogs, Podcasts, Padlets** ... mit all euren neugewonnenen Erkenntnissen

Du bist hier richtig, wenn ...

- Du Spaß an gesellschaftlichen, geschichtlichen Themen hast,
- Du neugierig, selbständig und teamfähig bist,
- Du neue und verschiedene Perspektiven kennenlernen möchtest,
- Du offen gegenüber anderen Meinungen bist und
- Du wissen möchtest, wie die Dinge so geworden sind, wie sie sind,
- Du Lust hast, Dich intensiv mit umfangreichen Texten auseinander zu setzen

*„Eine Lüge ist bereits dreimal um die Welt gelaufen,
ehe sich die Wahrheit die Schuhe anzieht“.*

Mark Twain

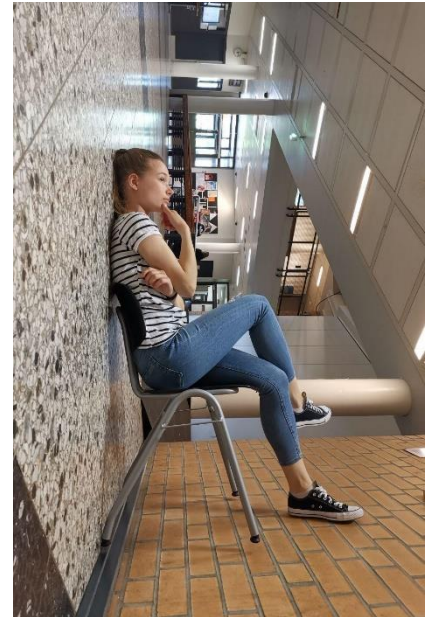
Das Projekt zum Kunstprofil

Wie geht Kunst – Architektur – Design?

Was ist Kunst? Was ist Design? Ist es überhaupt das gleiche Ding? Welche zeitgenössischen Kunst- und Designrichtungen gibt es? Was finde ich interessant und warum? Was kann ich? Wie kreativ bin ich überhaupt? Warum ist Recherche so wichtig um ein erfolgreiches Kunstwerk/Endprodukt zu erschaffen? Welche Techniken sind dafür grundlegend? Dies und andere Fragen werden im Jahrgang 11 bearbeitet.

Dabei geht es um:

- das Design **der Gegenwart und der Zukunft** (Transportation-Design)
- Gesetze der **menschlichen Proportionen** verstehen (Portrait)
- eine **Skulptur prozesshaft entwickeln** – im Skizzenbuch und dreidimensional
- eine **Fotoserie** planen, fotografieren, formatieren und ausstellen



Beteiligte Fächer am Kunstprofil sind Geschichte und Philosophie, jeweils 2-stündig in JG 11.

Wenn du ...

...Spaß an Kunst und Interesse an den obigen Themen hast

...dich weiterentwickeln und deine künstlerischen Fähigkeiten verbessern möchtest

...Interesse hast, in einem Projekt zu arbeiten, prozesshaft tätig zu sein und zu recherchieren

...Lust hast, eigenverantwortlich zu arbeiten und mit viel Mut Verantwortung für die eigene Arbeit übernimmst um diese dann zu präsentieren & auszustellen

...Mut hast deine Kritikfähigkeit an eigenen und fremden Werken zu üben

...dich auch mal schwierigen und ungewohnten Texten stellst

... dann bist du hier richtig!



P.S. Für Bewerbungen für das Projekt zum Kunstprofil bitte zudem drei Zeichnungen auf A4 einreichen: Einen Menschen, ein Gebäude sowie ein Naturobjekt.

Das Projekt zum Musik-Profil: Musik und Identität

Wärest du noch die gleiche Person, wenn du ganz andere Musik hören würdest? Wählst du mit Musik deine Persönlichkeit oder ist dein Musikgeschmack zufällig entstanden? Im Musikprofil wollen wir uns der Rolle von Musik für die Identität aus verschiedenen Richtungen nähern: Wie drückt sich Identität musikalisch aus? Wie veränderten sich Identitäten im Laufe der Zeit? Was ist eigentlich (meine) Identität?

Musik:

Wenn Musik Identität prägt, welche Musik ist das bei Euch? Welche ist das aktuell, und gibt es Musik, die Euch schon lange begleitet? Habt ihr nur eine musikalische Identität, oder könnt ihr diese wechseln wie eine Jacke? Was kann Musik für Euch leisten, wenn ihr in schwierigen Situationen seid? Wie ist das für andere Menschen (gewesen)?

Im Musikunterricht nehmen wir uns diese Musik vor, spielen sie nach, erfinden Neue, versuchen, sie zu verstehen und zu bearbeiten. Wir schlüpfen in andere musikalische Identitäten (Warum finden z.B. Heavy-Metal-Fans „ihre“ Musik gut?!?) und versuchen nachzuempfinden, welche Rolle Musik zum Beispiel für unterdrückte Gruppen in der Gesellschaft spielt und gespielt hat.

Geschichte:

Nationalhymnen, Protestsongs, Partisanenlieder... Musikstücke erzählen uns eine Menge darüber, wie unterschiedlich Identitäten im Laufe der Geschichte aufgefasst wurden. Anhand von Songs aus verschiedenen Epochen schauen wir uns an, wie Identität in verschiedenen Zeiten geformt, verstanden und ausgedrückt wurde.

Philosophie:

Wer bin ich - und wenn ja, wie viele? Im Fach Philosophie fragen wir unter anderem danach, was Identität ist und was eure eigene Identität ausmacht. Kann man überhaupt von einem einzigen „Ich“ sprechen, oder setzt sich unsere Identität aus vielen verschiedenen Einflüssen zusammen?

Am Ende der 11. Jahrgangsstufe lassen wir die Arbeit aus allen drei Fächern in eine Projektfahrt münden (voraussichtlich nach Polen).

Was wird von dir erwartet?

- Freude an Musik („Ich will Musik machen, hören und über Musik reden“); Du musst kein Instrument können, aber bereit sein, eines zu erlernen!
- Vielseitiges Interesse an Musik: Auf Konzerte gehen / Musik spielen / Lernen, wie Musik funktioniert / Musik kennenlernen, die ich noch nie gehört habe / ...
- Selbständigkeit: „Nicht jammern, loslegen!“ , „Ein Problem? Lösung suchen!“
- Offenheit an dem, was du nicht kennst und kannst
- Teamfähigkeit: „Musik macht man gemeinsam“



Das Projekt zum Physik-Chemie-Geografie-Profil

„Der Wert der höheren Schulbildung liegt nicht im Erlernen von vielen Tatsachen, sondern in der Übung im Denken, die man durch Lehrbücher nie erlernen kann.“
(Einstein)



Warum sollte ich dieses Projekt nicht überblättern?

Auch wenn du nicht Ingenieur werden willst und keinen technisch- oder naturwissenschaftlich-orientierten Studiengang anstrebst, hilft dir dieses Projekt dabei, strukturiertes Arbeiten zu lernen und funktionales und abstraktes Denken zu schulen. Du legst damit die Grundlagen für alle Berufe, in denen Übung im logischen Denken gefordert ist.¹

Was lerne ich in diesem Projekt?

Nicht die „vielen Tatsachen“ (s. Zitat von Einstein) stehen in diesem Projekt im Vordergrund, sondern du lernst anhand verschiedener physikalischer und chemischer Inhalte zu begreifen, welche naturwissenschaftlichen Konzepte „hinter den Dingen stehen“, wie also die Welt funktioniert. Damit legst du den Grundstein für die Auseinandersetzung mit den unterschiedlichsten Themen des Alltags, der Gesellschaft und Politik, die dir im Laufe deines Lebens begegnen werden und lernst, sie aus einer Perspektive zu betrachten, die dir ohne dieses Projekt vermutlich verschlossen bliebe.

Wie wird in diesem Projekt gearbeitet?

Beginnend mit der Beschreibung eines Phänomens geht es im Sinne des naturwissenschaftlichen Arbeitens darum, dieses durch (anwendungsbezogene) Mathematik greifbar zu machen, zu analysieren und die Ergebnisse mithilfe von Experimenten zu überprüfen. Im Projekt reicht die Zeit endlich einmal aus, um eigene Hypothesen aufzustellen sowie Experimente zu konstruieren und durchzuführen. Immer wieder wird es Exkurse zu Themen der Philosophie und Gesellschaft geben. Die Möglichkeit, Chemie und Physik eng zu koppeln, ist durch die Fächerkombination der Klassenlehrer gegeben. Daraus ergeben sich vielfältige Möglichkeiten für die Ausgestaltung des Projekts.

Was muss ich mitbringen (und was nicht)?

Wenn Physik und Chemie zu deinen Lieblingsfächern zählen, bist du in diesem Projekt sicherlich richtig, es ist aber keine Voraussetzung für eine erfolgreiche Mitarbeit. Du solltest allerdings ein Interesse an (natur)wissenschaftlichen Arbeitsweisen haben, dich selbstständig auch mit solchen Aufgaben auseinandersetzen, für die es keine vorgegebene Lösung gibt und Spaß daran haben, mit anderen im Team zu arbeiten. Bei allen Fragen, die sich dir aus dieser Beschreibung ergeben, scheue dich nicht, direkt bei uns nachzufragen.

¹Egal, ob als Forscher in einem Pharmakonzern, als Marketingleiter für innovative Kunststoffe, als Experte in einem geologischen Landesamt, als Analyst bei einer Bank oder als Umweltgutachter bei einer gemeinnützigen Organisation die Berufsmöglichkeiten für Naturwissenschaftler sind vielfältig. Personalverantwortliche schätzen die Kompetenzen der Absolventen, attestieren ihnen Eigenschaften wie Durchhaltevermögen und gute Analysefähigkeiten.
(<http://www.zeit.de/campus/2014/s1/naturwissenschaften-berufseinstieg-wirtschaft>, zuletzt aufgerufen am 19.12.2014)

Das Projekt zum Sportprofil



Ziele des Profils:

Teilnehmende des Sportprofils setzen sich zum Ziel, erweiterte Kompetenzen im Bereich Sport zu erwerben, die sich sowohl auf theoretische als auch praktische Inhalte des Sporttreibens beziehen. Es werden Bewegungsabläufe analysiert, die Verknüpfung von Gesellschaft und Sport, sowie die Verbesserung der eigenen Leistungsfähigkeit in Verbindung mit den im Körper ablaufenden biologischen Prozessen thematisiert.

Du interessierst dich für...

- ✓ Training und Leistung
- ✓ Gesellschaft und Sportmarketing
- ✓ Gesundheit und Fitness
- ✓ Bewegungsanalysen sportlichen Handelns



Sportliche Highlights:

- ✓ Sportprojektwochen
- ✓ Organisation von schulinternen Sportveranstaltungen
- ✓ Besuch von Sportereignissen in Hamburg und Umgebung
- ✓ Sportliche Aktivitäten
- ✓ Sportreise in die Berge oder an die See

Du bist hier richtig, wenn du...

- ✓ gerne Sport machst und neue Sportarten kennenlernen möchtest.
- ✓ gerne etwas für deinen Körper tust und an die eigenen Grenzen gehst.
- ✓ wissen willst, wie man richtig trainiert.

Du möchtest...

- ✓ zuverlässig, engagiert und selbstständig arbeiten.
- ✓ teamorientiert und fair Sport treiben.
- ✓ Neues ausprobieren und den Sport auf gesundheitlicher, gesellschaftlicher und bewegungsanalytischer Ebene in theoretischer und praktischer Hinsicht untersuchen.

Bewerbung für die JLS-Oberstufe Sj. 2022/23 - Vorstufe

Name, Vorname : _____

Email : _____

Tel.-Nr. : _____

Anschrift : _____

☐ Julius-Leber-Schule; Klasse 10 ____ ☐ derzeitige Schule: _____

Ich bewerbe mich für das folgende Projekt bzw. Profil:

1. Wunsch _____ 2. Wunsch: _____

(Achtung: Für Bewerbungen für das Projekt zum Kunstprofil bitte zudem drei Zeichnungen auf A4 einreichen: Einen Menschen, ein Gebäude sowie ein Naturobjekt.)

Jetzige Abschlussprognose (aus 10.1):

☐ VS bzw. AHR ☐ MSA ☐ _____

Beigefügte Dokumente:

☐ Anschreiben mit Profilwahlbegründung

☐ Lebenslauf

☐ Zeugnis 09.02. ☐ Zeugnis 10.01.

Bemerkungen (z.B. Auslandsjahr o.ä.):

Datum

Unterschrift Schüler*in

Unterschrift Eltern